

GEN Z

GUIDA AL CAMBIAMENTO

17 Aprile 2023



Gruppo Giovani

Associazione Industriali
Cremona



Gruppo Giovani

Associazione Industriali
Cremona



POLITECNICO
MILANO 1863
POLO TERRITORIALE DI
CREMONA

UNIVERSITÀ CATTOLICA del Sacro Cuore

EngageMinds HUB
Consumer, Food & Health Engagement Research Center



**UNIVERSITÀ
CATTOLICA**
del Sacro Cuore

Report analisi dati progetto «Generazione Z: guida al cambiamento»

Progetto del Gruppo Giovani Industriali di Cremona in collaborazione con:

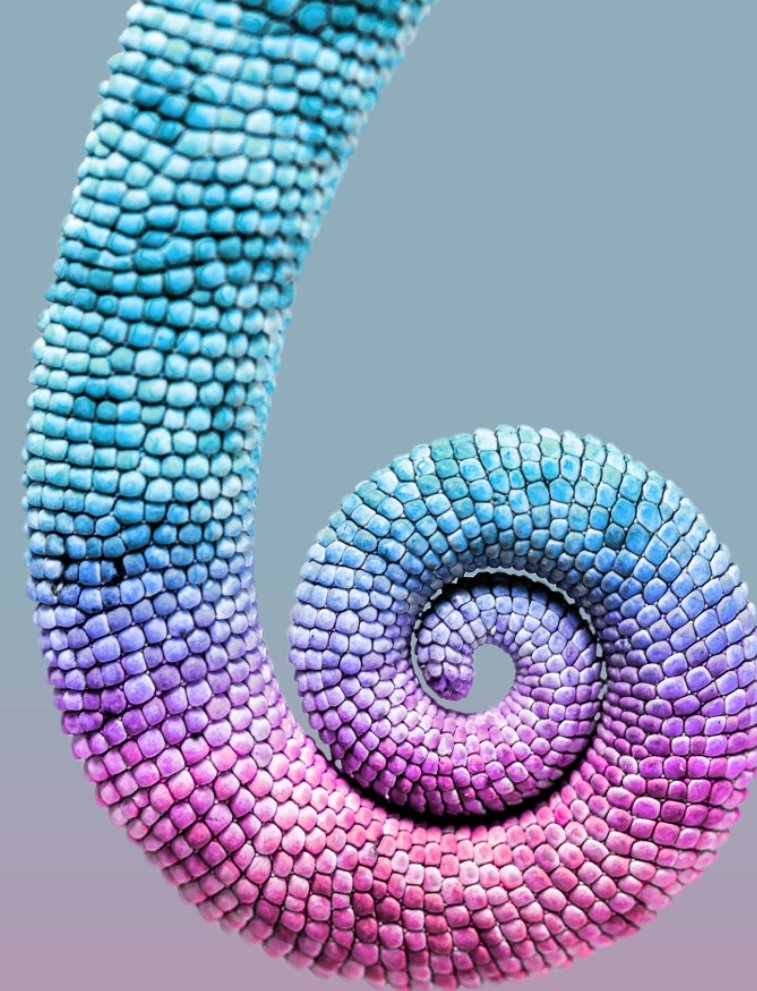
- L'Agenzia Servizi Informagiovani del Comune di Cremona
- Politecnico di Milano
- Istituto Giuseppe Toniolo di Studi Superiori
- Centro ricerche EngageMinds-HUB dell'Università Cattolica del Sacro Cuore

Report redatto da:

LORENZO PALAMENGI, PhD

GUENDALINA GRAFFIGNA, PhD

EngageMinds HUB - Consumer, Food & Health Engagement Research Center



I contenuti sono soggetti a copyright e il loro utilizzo è concesso previa autorizzazione di EngageMinds HUB - Consumer, Food & Health Engagement Research Center

Metodologia

L'INDAGINE

- **Proposta dal Gruppo Giovani industriali di Cremona all'interno dell'indagine "Generazione Z: guida al cambiamento»**
- **Obiettivo di approfondire le future prospettive di carriera e/o formative, il rapporto col mondo del lavoro, e il legame col territorio e con le sue aziende nei giovani cremonesi**

SURVEY CAWI

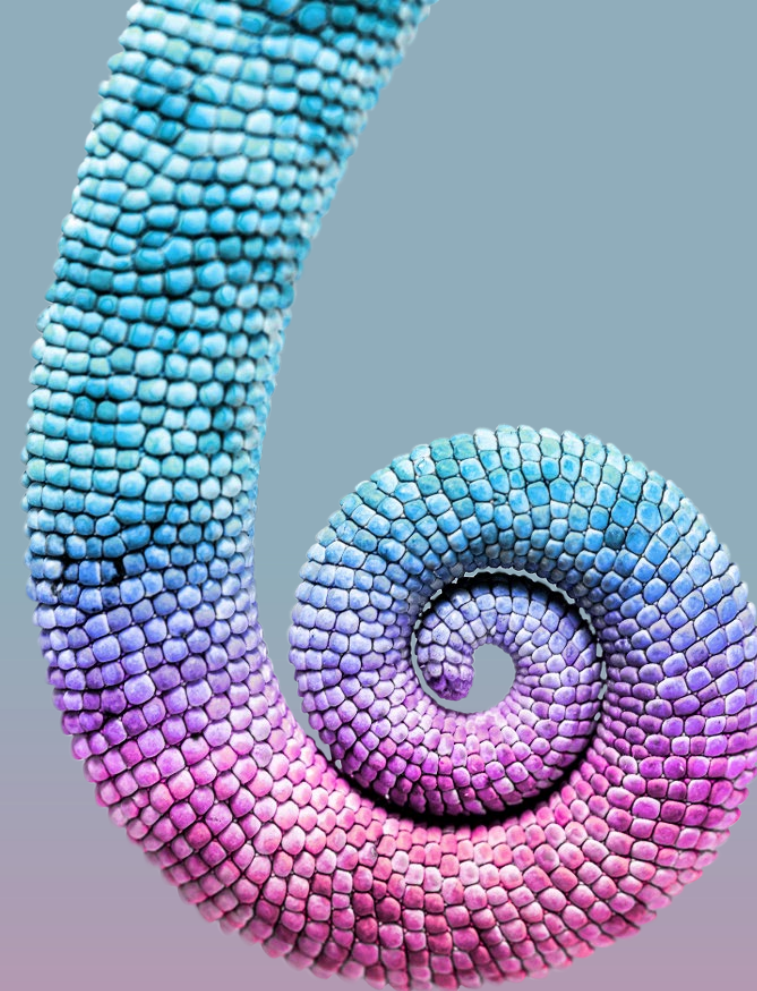
Autocompilata al PC / smartphone

RECLUTAMENTO

- **Scuole superiori del territorio Cremonese**
- **Intervistati solo studenti maggiorenni di 5^a**

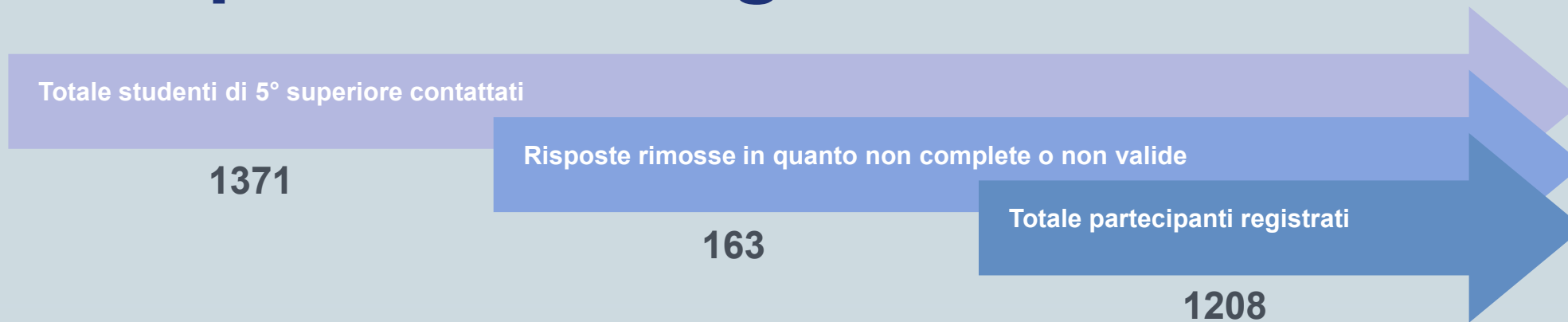
IL CAMPIONE

Descrizione dei partecipanti

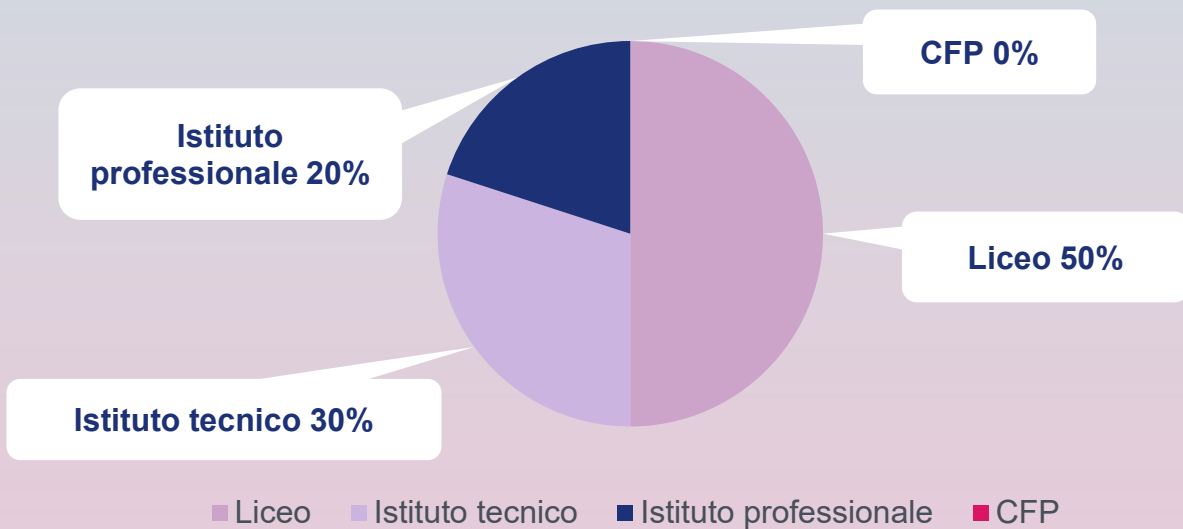


I contenuti sono soggetti a copyright e il loro utilizzo è concesso previa autorizzazione di EngageMinds HUB - Consumer, Food & Health Engagement Research Center

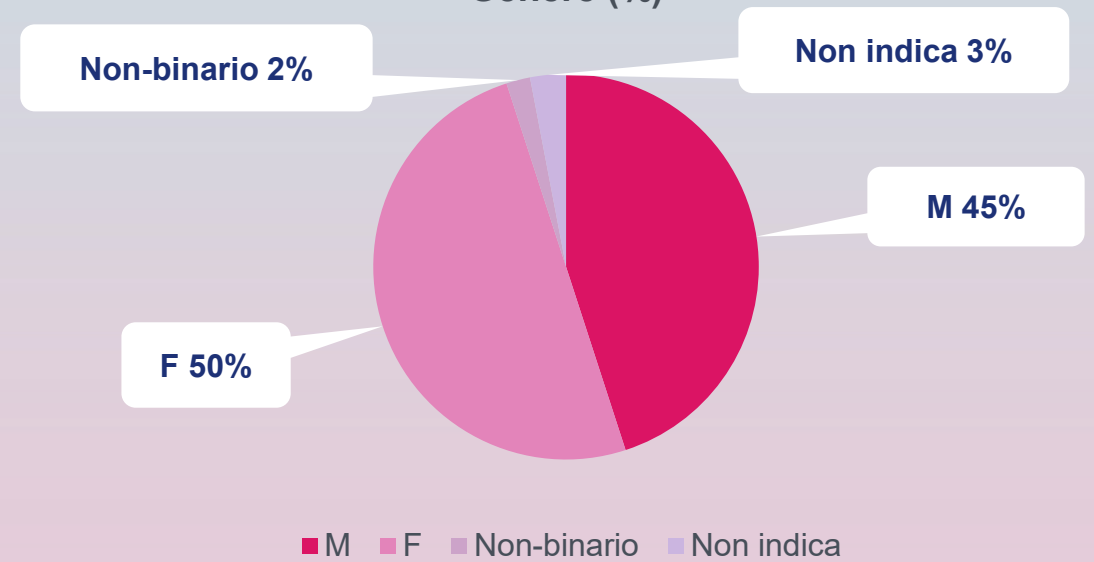
Campione di indagine



Istituto di provenienza (%)



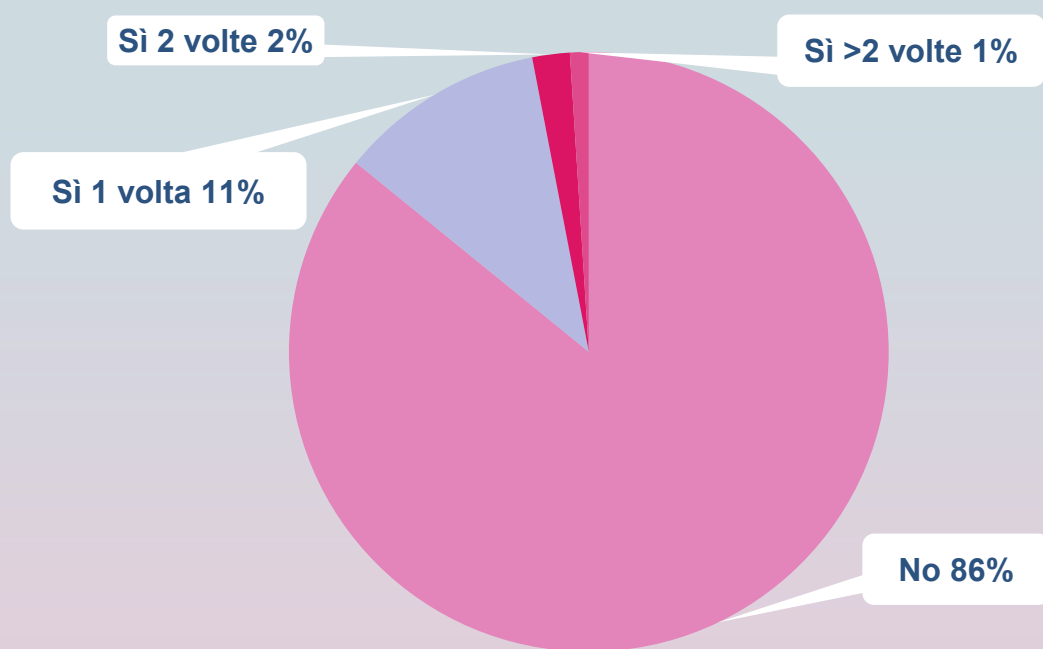
Genere (%)



I contenuti sono soggetti a copyright e il loro utilizzo è concesso previa autorizzazione di EngageMinds HUB - Consumer, Food & Health Engagement Research Center

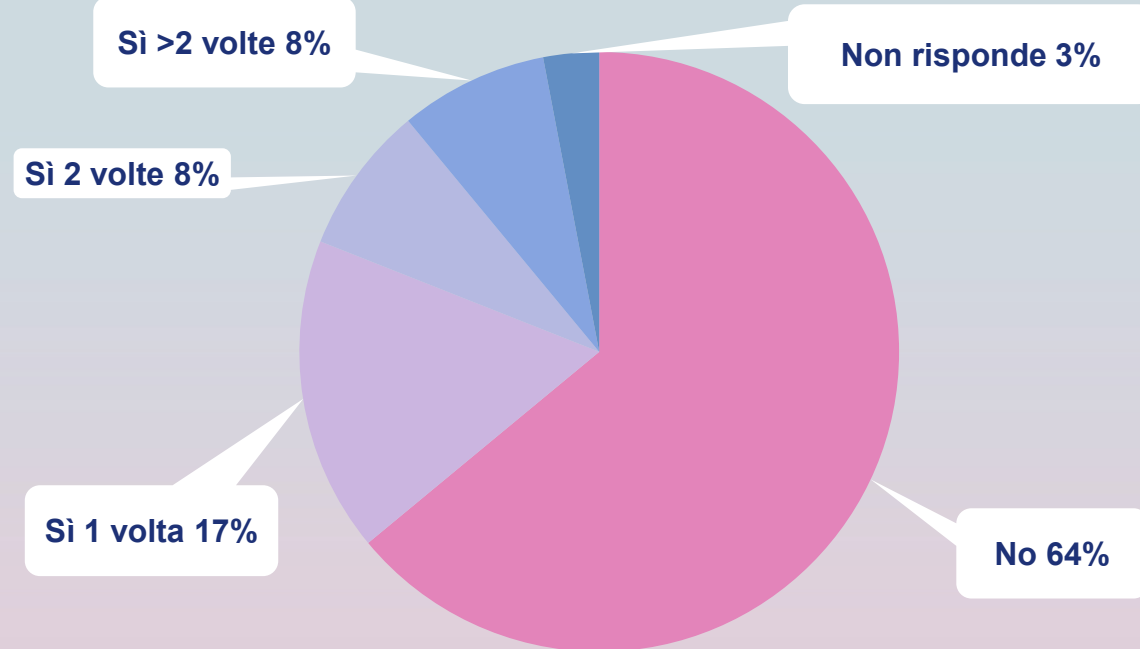
Il campione di indagine

Bocciature (%)



■ No ■ Sì 1 volta ■ Sì 2 volte ■ Sì >2 volte

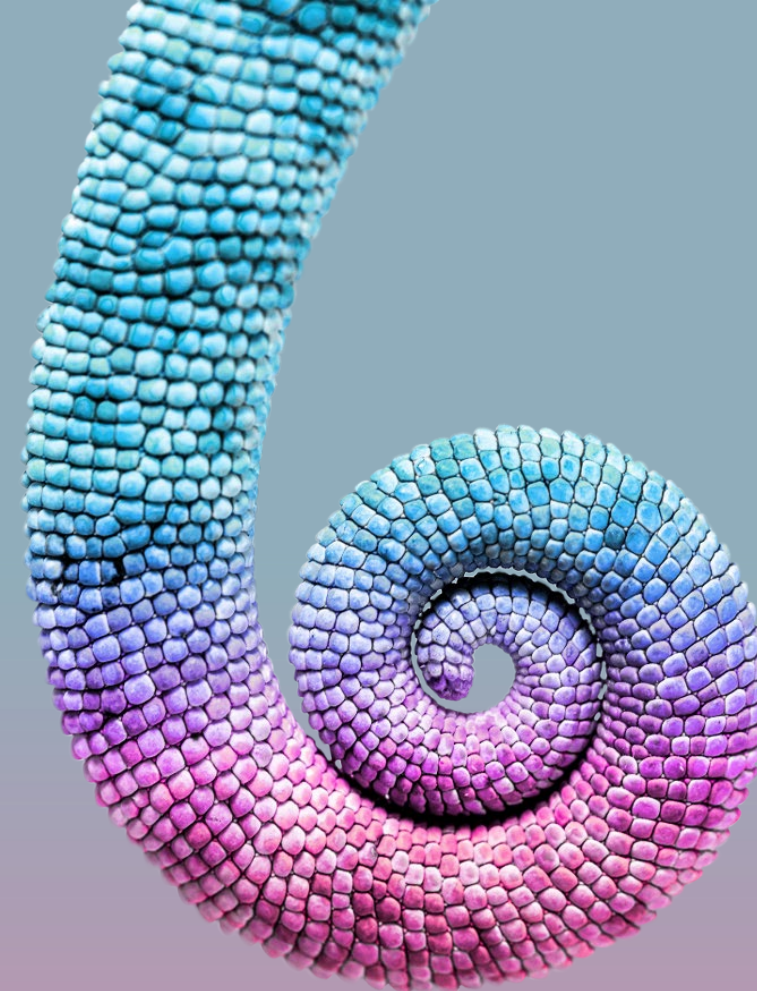
Debiti formativi (%)



■ No ■ Sì 1 volta ■ Sì 2 volte ■ Sì >2 volte ■ Non risponde ■

LA SCUOLA CHE VORREI

Gli studenti cosa vorrebbero
potenziare all'interno delle scuole?



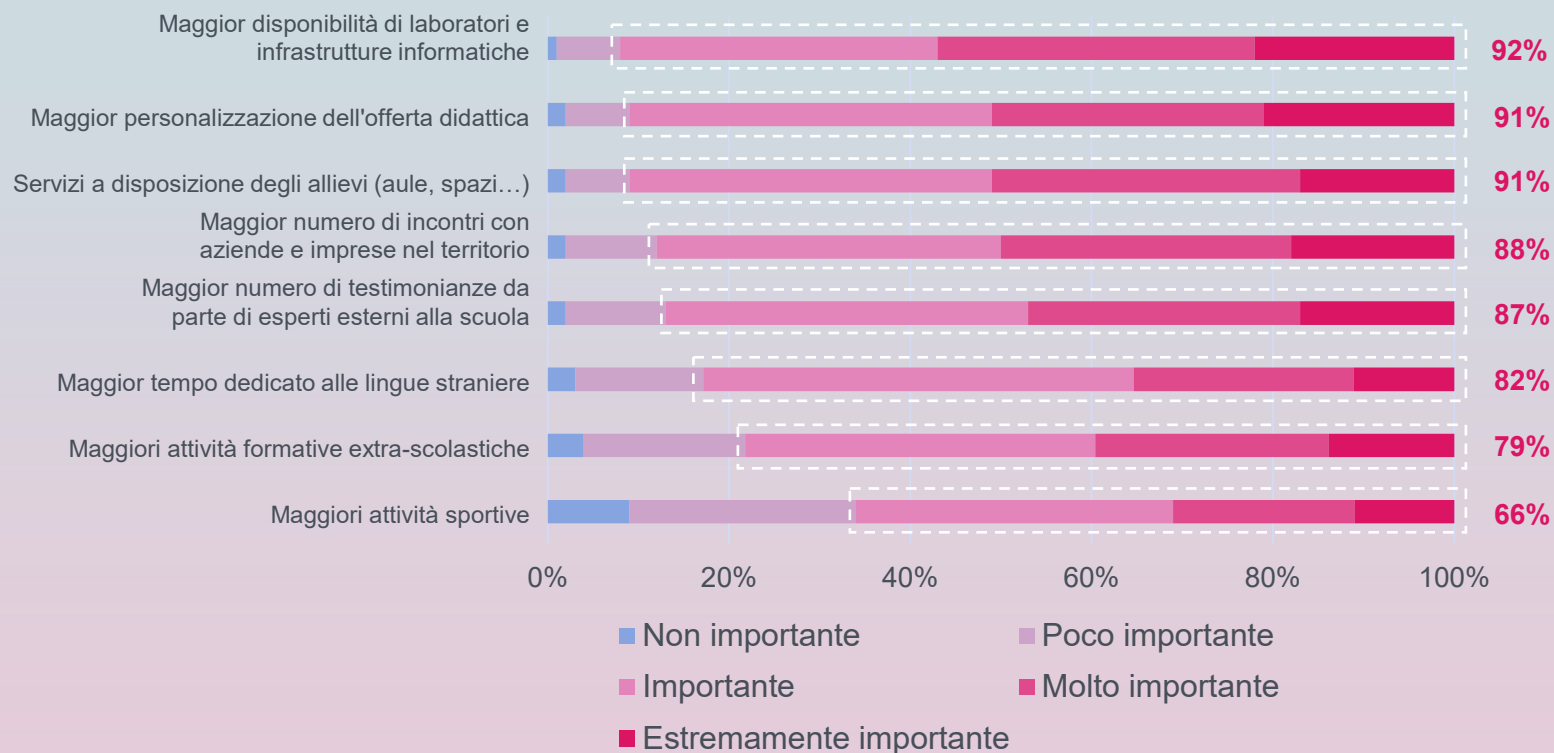
I contenuti sono soggetti a copyright e il loro utilizzo è concesso previa autorizzazione di EngageMinds HUB - Consumer, Food & Health Engagement Research Center

Quanto ritieni che sarebbe importante potenziare i seguenti aspetti della tua scuola?

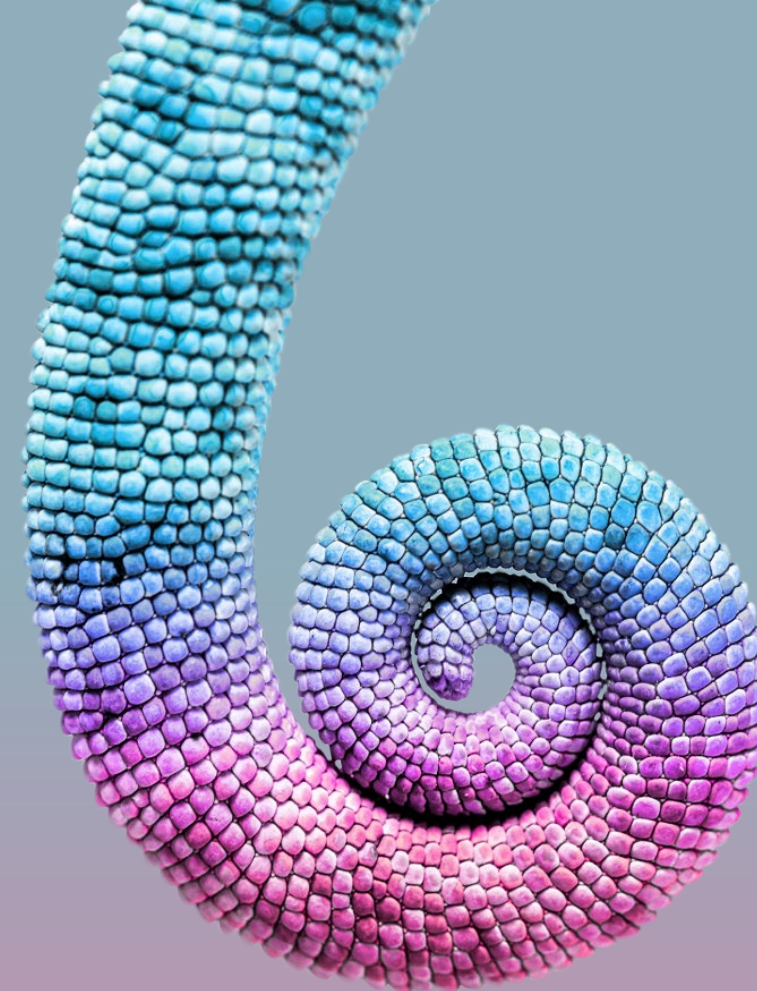
In generale possiamo osservare che **gli aspetti strutturali della scuola** (disponibilità di laboratori, infrastrutture, aule, spazi) sembrano essere gli **aspetti ritenuti maggiormente cruciali da potenziare**.

In aggiunta a questo, anche la **personalizzazione dell'offerta didattica** e una maggior **presenza di incontri con le aziende del territorio o con esperti** esterni alla scuola sembra essere riconosciuto, dalla larga maggioranza degli intervistati, come un **aspetto di grande importanza** per il miglioramento della scuola.

Indica quanto ritieni che sarebbe importante potenziare i seguenti aspetti della tua scuola



IL FUTURO



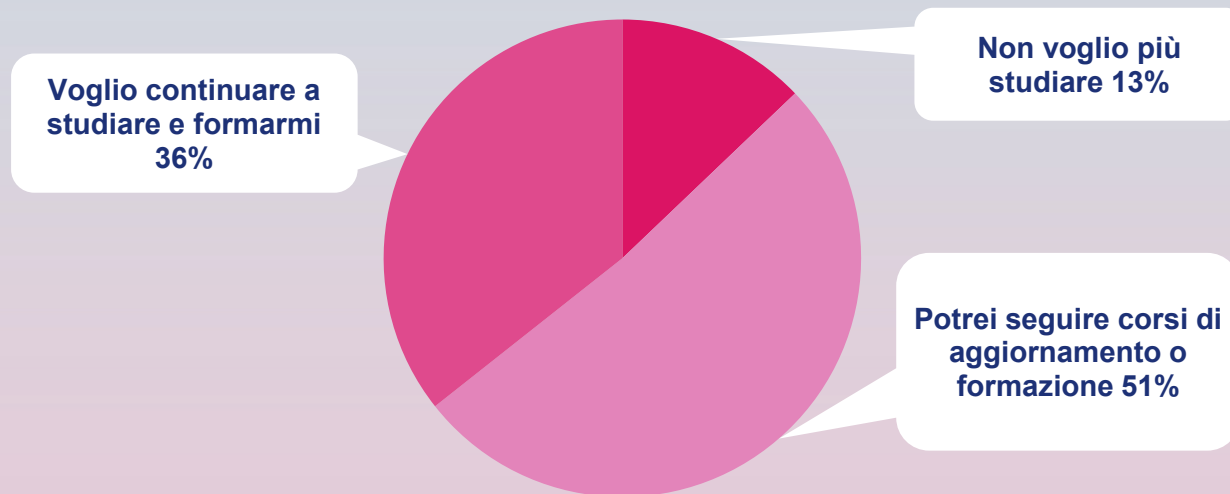
I contenuti sono soggetti a copyright e il loro utilizzo è concesso previa autorizzazione di EngageMinds HUB - Consumer, Food & Health Engagement Research Center

La sicurezza del proprio futuro

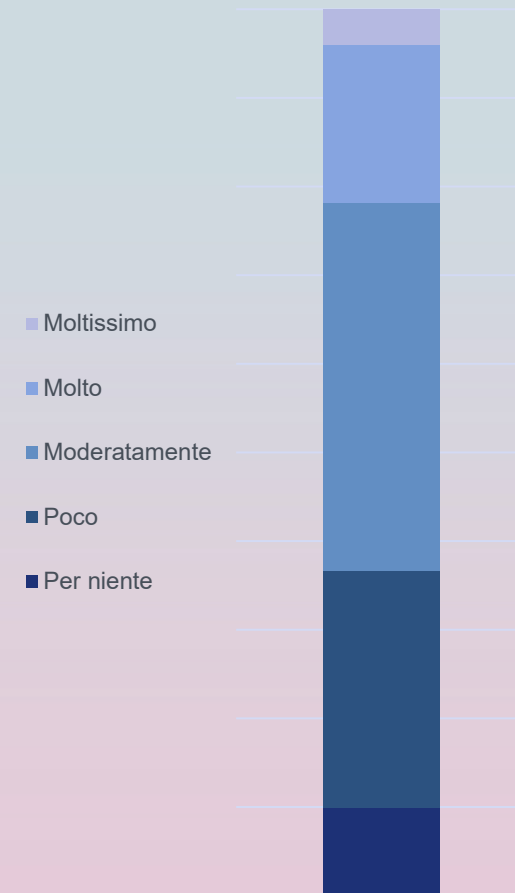
Solo **circa un quinto** (22%) dei diplomandi intervistati **indica di essere sicuro del proprio futuro** dopo il diploma.

Emerge però un interesse della larga maggioranza a continuare la formazione anche una volta entrati nel mondo del lavoro.

Una volta entrato/a nel mondo del lavoro... (%)



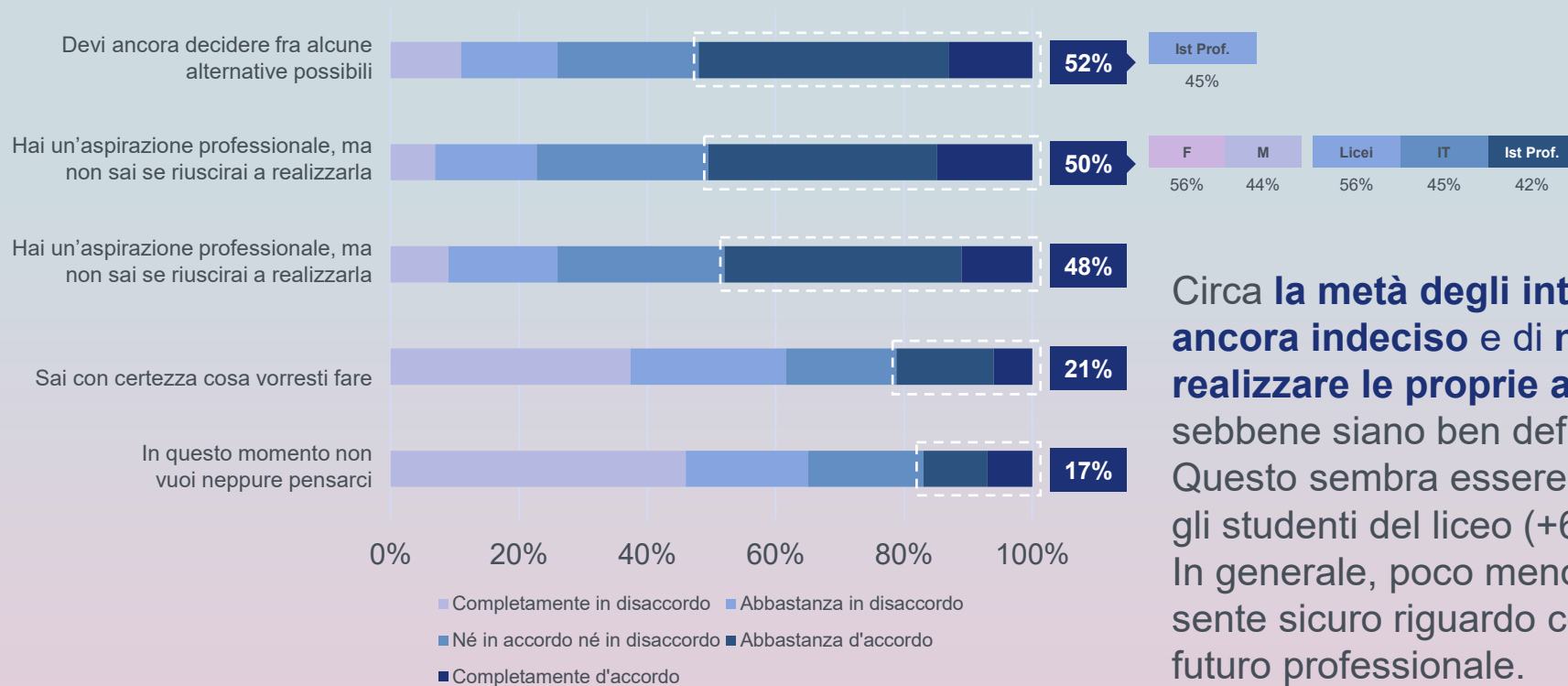
Pensando a dopo il diploma, quanto ti è chiaro il tuo futuro?



I contenuti sono soggetti a copyright e il loro utilizzo è concesso previa autorizzazione di EngageMinds HUB - Consumer, Food & Health Engagement Research Center

Le prospettive future

Per quanto riguarda il tuo futuro professionale...



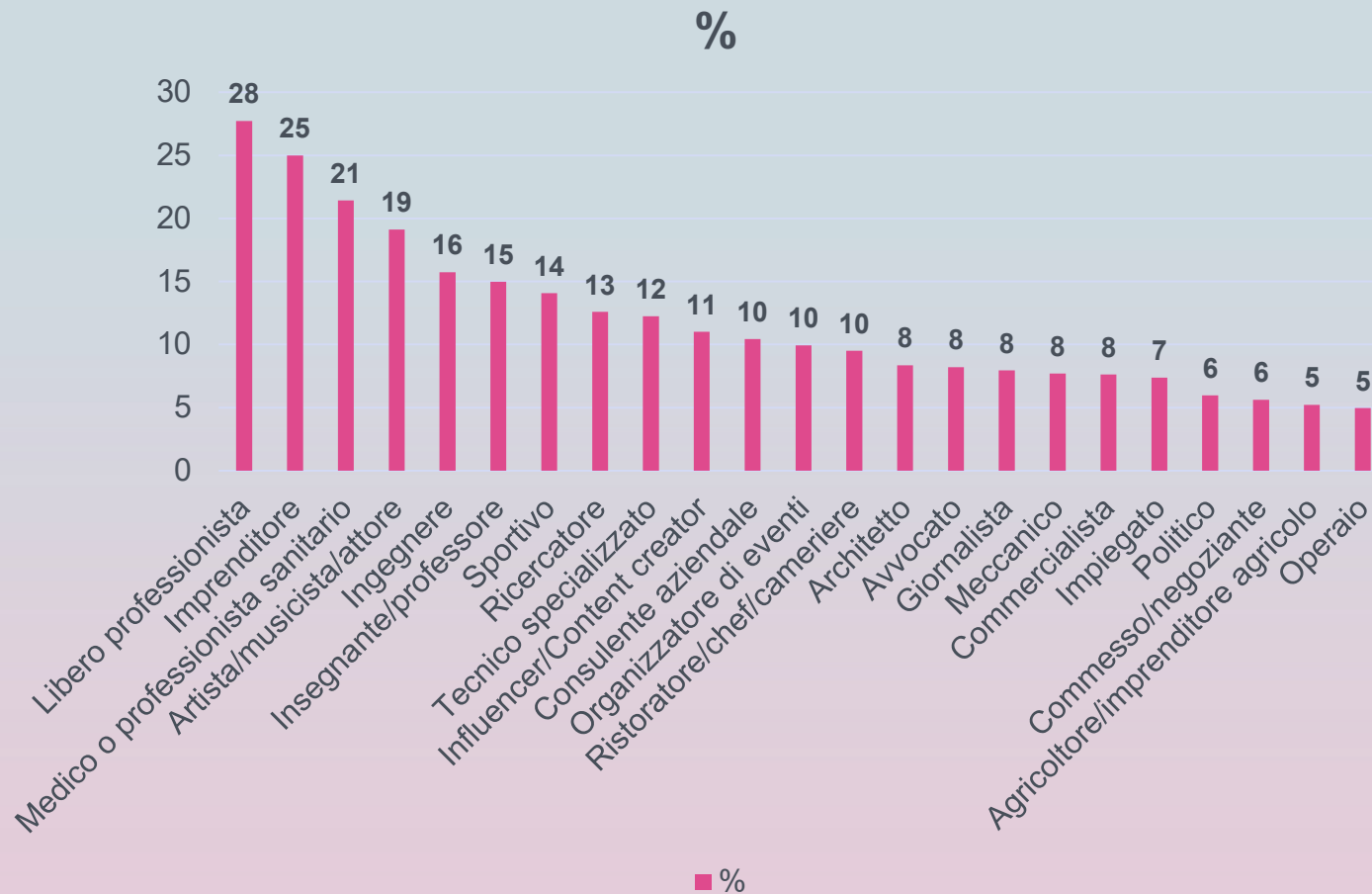
Circa la metà degli intervistati afferma di essere ancora indeciso e di non sentirsi sicuri di riuscire a realizzare le proprie aspirazioni professionali, sebbene siano ben definite.

Questo sembra essere vero soprattutto tra le ragazze e gli studenti del liceo (+6% rispetto a totale campione). In generale, poco meno della metà del campione si sente sicuro riguardo cosa vorrebbe fare nel proprio futuro professionale.

Solo circa uno su cinque riporta, invece, di non sapere cosa vuol fare in futuro, o di non volerci neanche pensare.

Aspirazioni professionali

Indica quali, tra le seguenti, sono delle aspirazioni professionali che ritieni interessanti per il tuo futuro



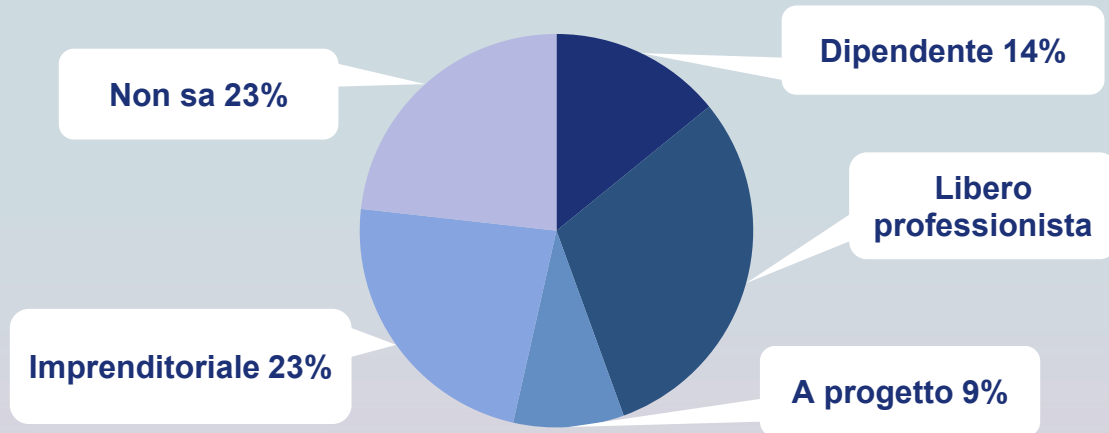
Si può notare un **forte interesse per l'imprenditorialità e la libera professione**, scelte come possibili opzioni da circa un quarto del campione.

Seguono poi le professioni sanitarie (21%) e quelle di natura artistica (19%).

Le **meno attraenti sembrano invece essere legate a lavori più fisici** (operaio, agricoltore, meccanico), **legati alla politica, o al lavoro d'ufficio** (impiegato, commercialista).

Imprenditorialità

Sempre pensando ad una futura ricerca di lavoro, quale delle seguenti tipologie di lavoro preferiresti? (%)

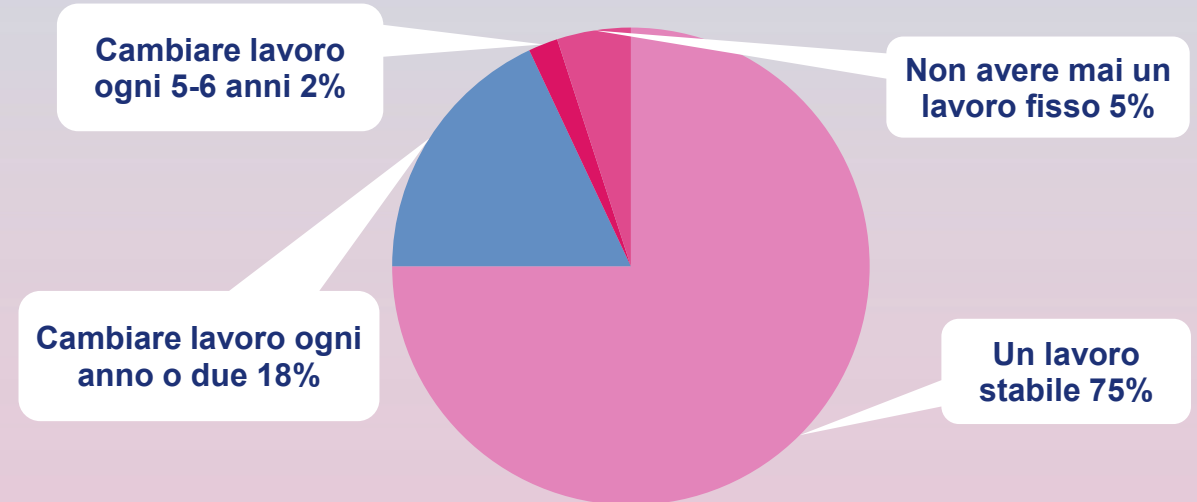


Coerentemente col dato precedente, si può osservare un **certo desiderio di imprenditorialità e di indipendenza professionale.**

Per contro, i giovani intervistati sembrano però chiedere maggiore stabilità al mondo del lavoro, preferendo l'idea di un lavoro stabile ad una flessibilità lavorativa.



Per il tuo futuro preferiresti (%)



Cos'è importante nel lavoro di domani?

Pensando ad una futura ricerca di lavoro, quanto i seguenti aspetti sono, per te, importanti?

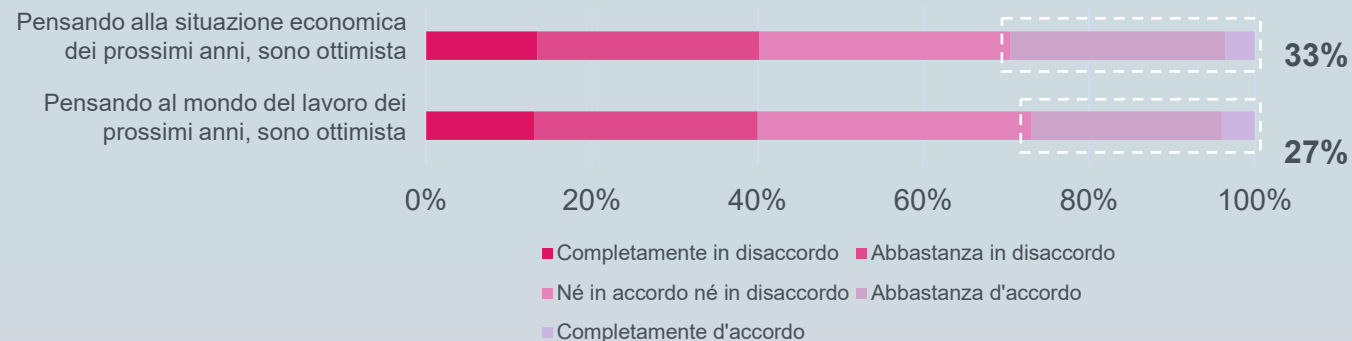
Si può osservare come gli aspetti riportati come **importanti dalla maggioranza** degli intervistati siano la **retribuzione** (97%), il **bilancio lavoro/tempo libero** (95%), e la **flessibilità oraria** (91%).

Importanti anche la **formazione continua** (89%) e l'**autonomia lavorativa** (84%).

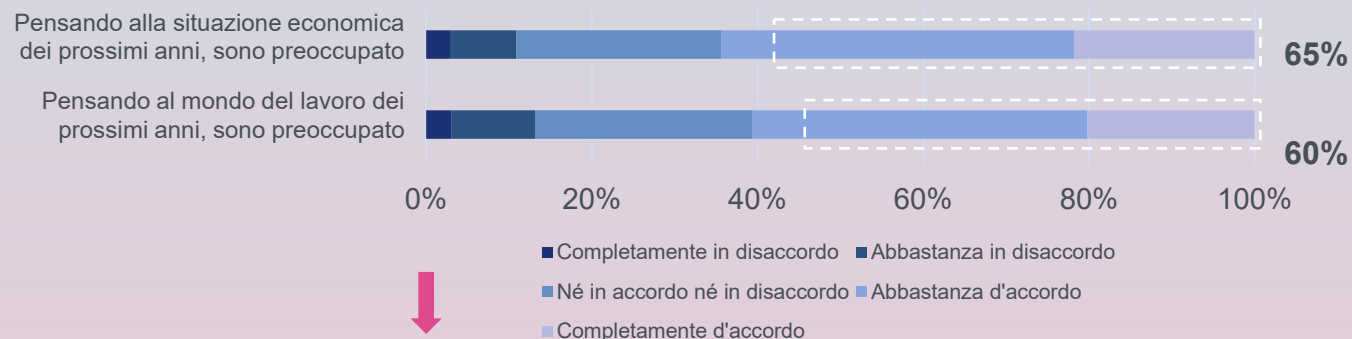


Le prospettive future

Per quanto riguarda le prospettive sul futuro, bisogna osservare che **solo un terzo degli intervistati si ritiene ottimista riguardo alla situazione economica**, e poco più di un quarto ottimista riguardo al mondo del lavoro.



Molti di più invece (sopra al 60%) i giovani che si riferiscono **preoccupati per il loro futuro economico e lavorativo**.



In un campione rappresentativo della popolazione italiana adulta, è emerso che circa **il 28% degli italiani si aspetta che** –da qui ad un anno- la propria famiglia **starà finanziariamente peggio**; il **38%** inoltre si aspetta un **peggioramento nell'economia nazionale** nel prossimo anno.

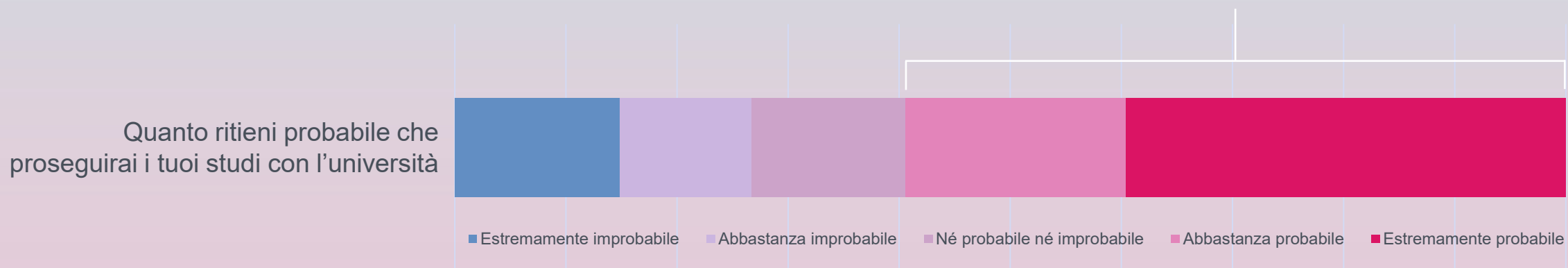
Dato proveniente da Engagement Monitor wave9 - febb-mar 2023

Scelta universitaria

La maggioranza degli studenti intervistati (circa il 60%) afferma di essere intenzionato a proseguire con gli studi universitari, e il 40% circa in particolare né è estremamente sicuro.

La percentuale di studenti intenzionati a proseguire con gli studi universitari è più alta nei licei (77%) e più bassa negli istituti tecnici e professionali (47% e 35%, rispettivamente).

Solo il 15% è assolutamente sicuro che non proseguirà con gli studi universitari.

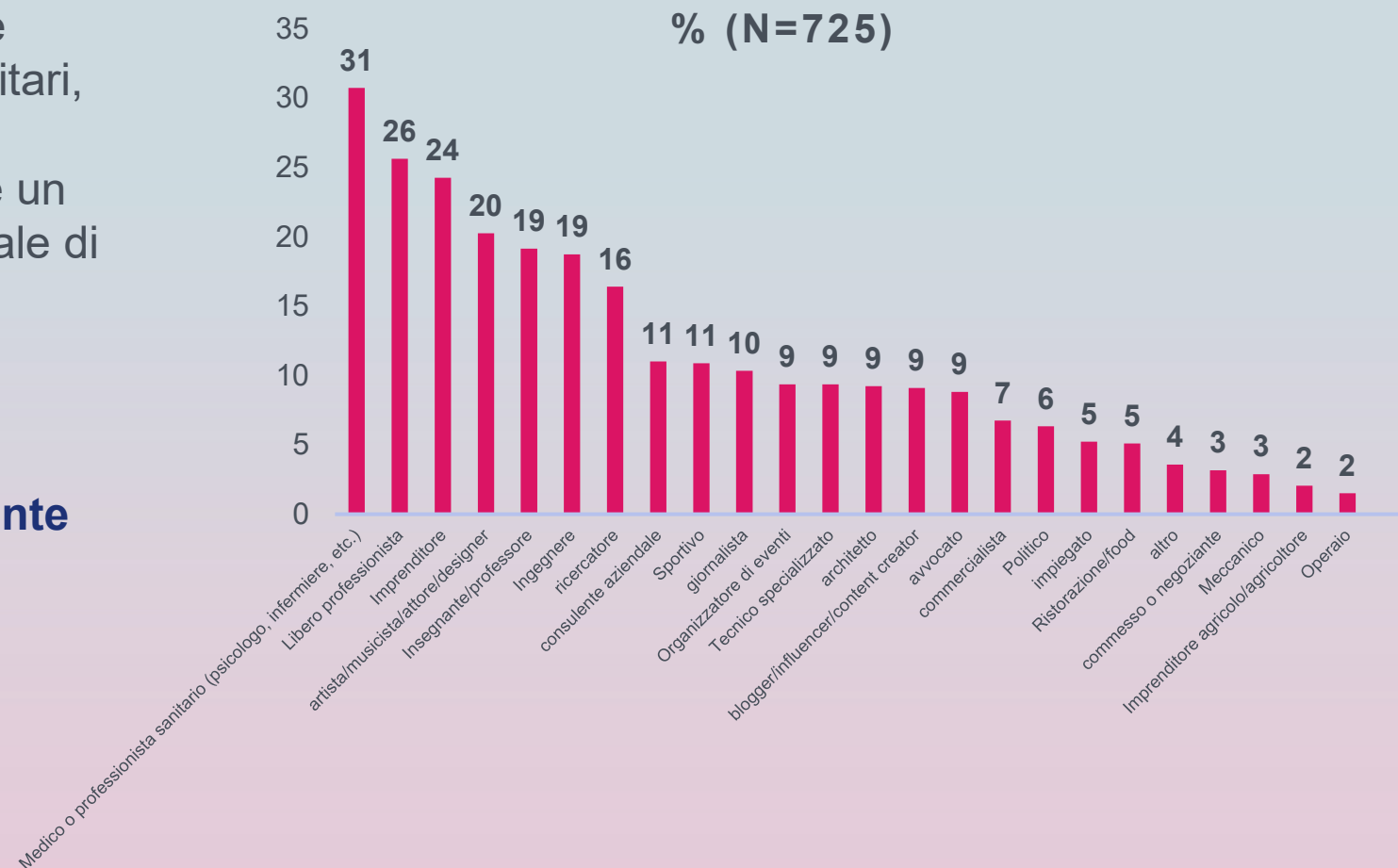


I contenuti sono soggetti a copyright e il loro utilizzo è concesso previa autorizzazione di EngageMinds HUB - Consumer, Food & Health Engagement Research Center

Orientamento professionale di chi vuole proseguire con studi universitari

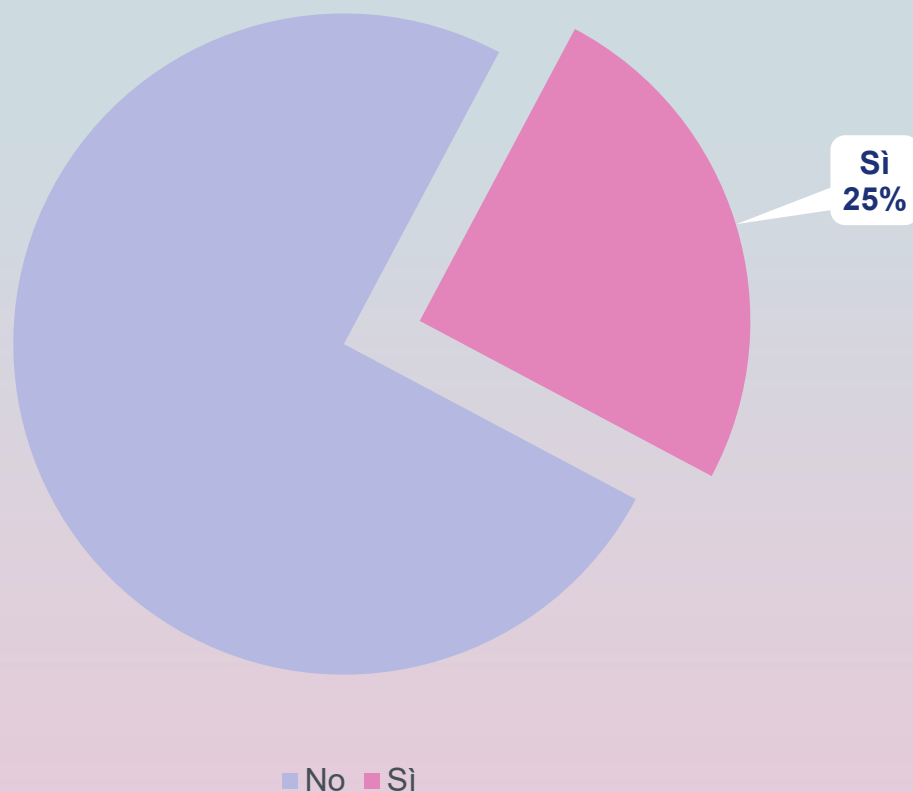
Nel futuro professionale degli studenti che intendono proseguire con gli studi universitari, si evidenzia un notevole **interesse per le professioni medico-sanitarie**, ma anche un grande interesse per un futuro professionale di **natura imprenditoriale o come libero professionista**.

Abbastanza gettonate anche professioni **creative/artistiche** e posti come **insegnante e docente, ingegnere, e ricercatore**.



ITS

Hai mai preso in considerazione di continuare la tua formazione post-scuola secondaria presso un ITS (Istituto Tecnico Superiore)?

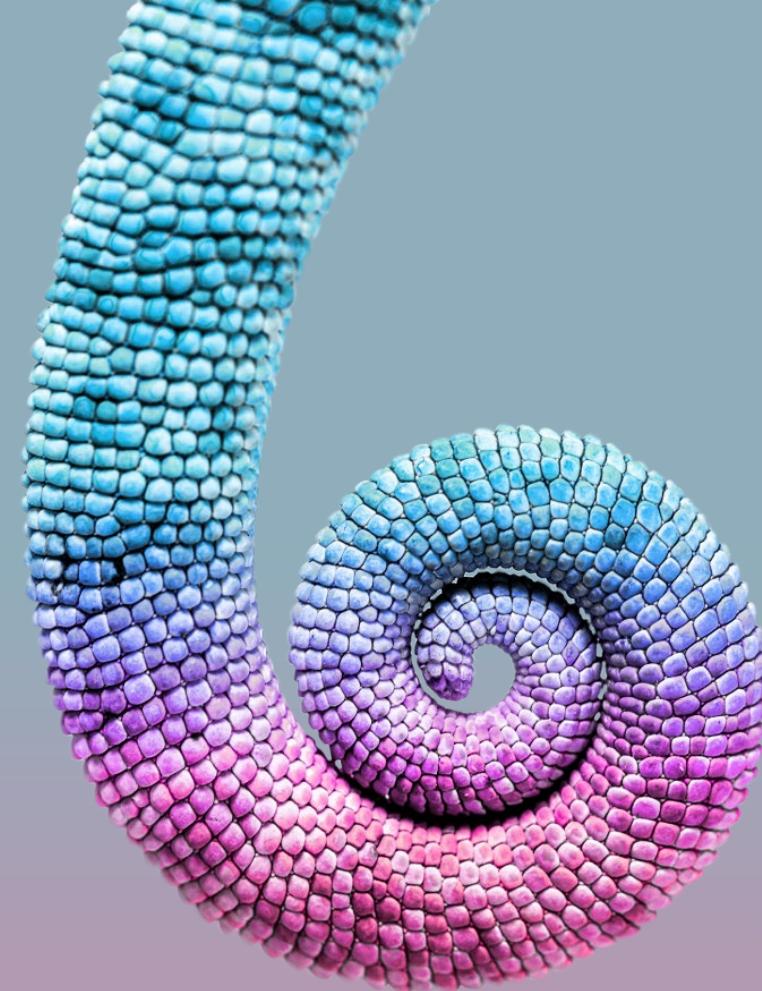


Uno studente su quattro afferma di aver almeno preso in considerazione l'idea di proseguire gli studi in un ITS, soprattutto tra i diplomandi degli istituti tecnici (42%).

I contenuti sono soggetti a copyright e il loro utilizzo è concesso previa autorizzazione di EngageMinds HUB - Consumer, Food & Health Engagement Research Center

IL TERRITORIO CREMONESE

Aziende, industria, territorio



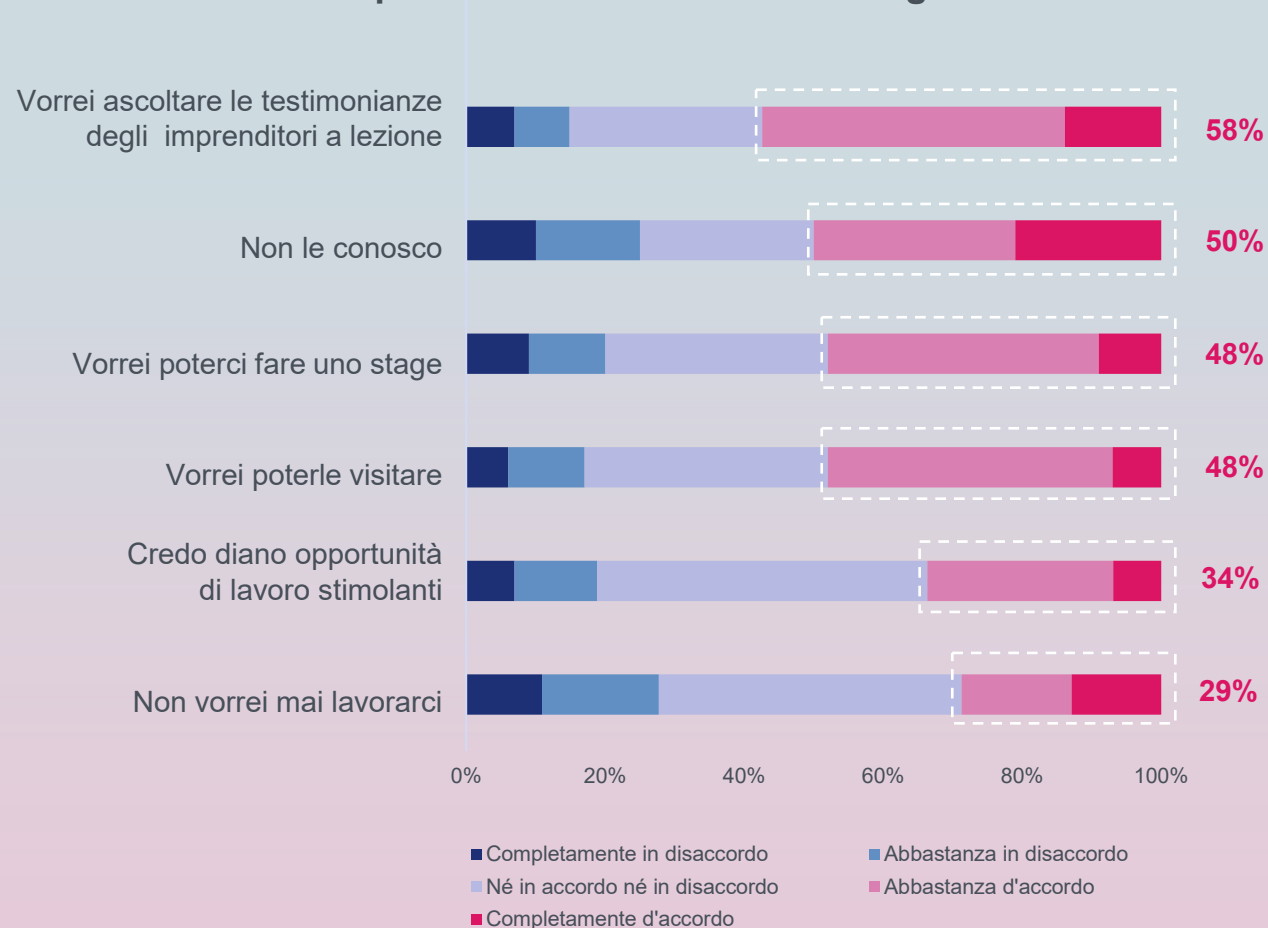
I contenuti sono soggetti a copyright e il loro utilizzo è concesso previa autorizzazione di EngageMinds HUB - Consumer, Food & Health Engagement Research Center

La valutazione delle aziende e imprese Cremonesi

Emerge, da circa metà del campione, un certo **interesse a conoscere maggiormente le aziende e le imprese presenti sul territorio Cremonese**, per esempio attraverso testimonianze in classe, visite, e stage. Questo dato è coerente col fatto che **la metà degli intervistati riporta**, di fatto, di non conoscere queste aziende. Importante notare come una larga fetta del campione (tra il 25% e il 48%) **non prenda, in genere, posizione** e sia indeciso e incerto.

Da evidenziare anche, però, lo **scetticismo di circa un terzo degli intervistati riguardo all'effettiva presenza di opportunità di lavoro stimolanti e della possibilità di lavorarci in futuro.**

Pensando alle aziende e imprese nel territorio Cremonese, indica quanto sei d'accordo con le seguenti affermazioni



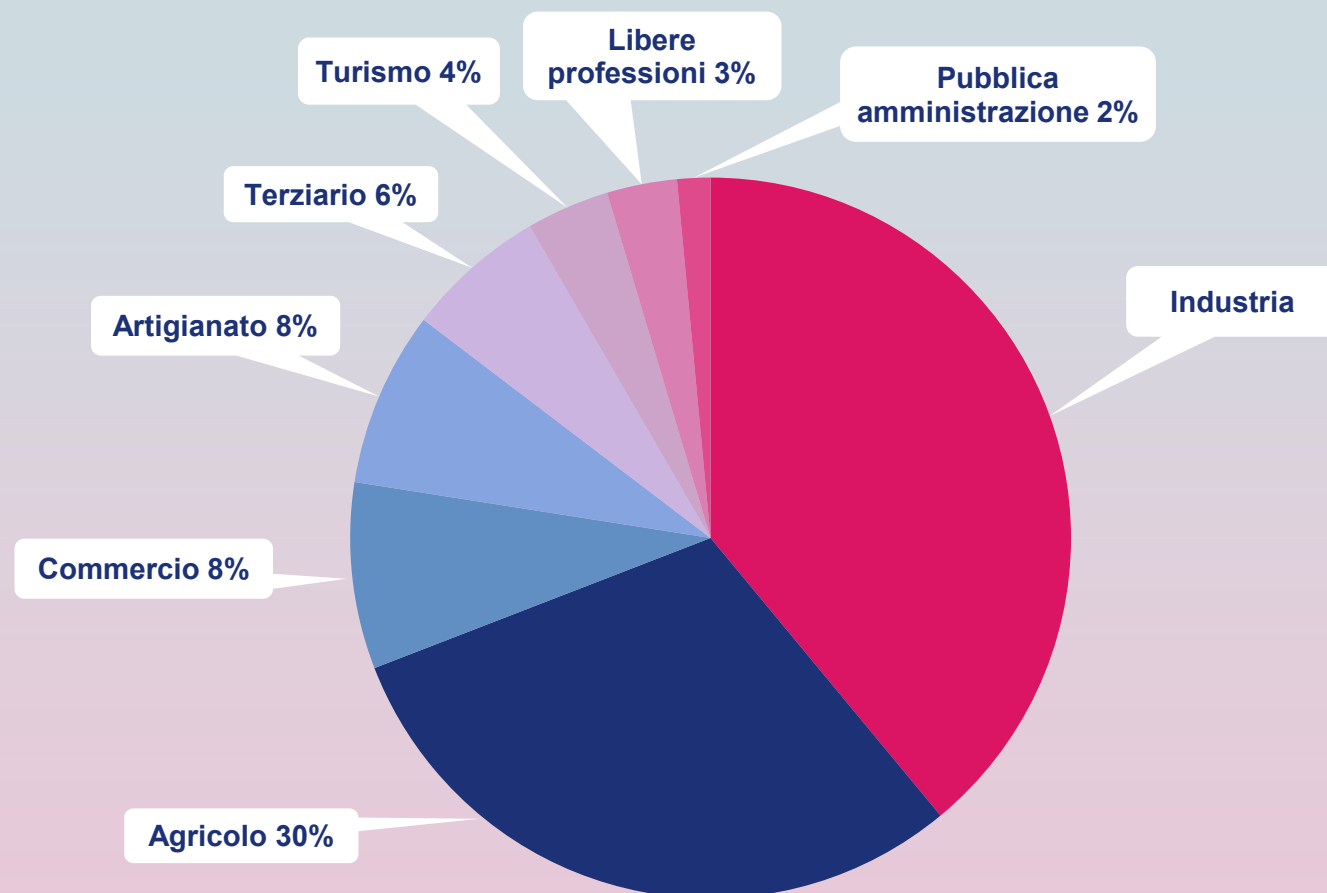
I contenuti sono soggetti a copyright e il loro utilizzo è concesso previa autorizzazione di EngageMinds HUB - Consumer, Food & Health Engagement Research Center

Quali sono i settori percepiti come più strategici per Cremona dai giovani?

È interessante notare come i **settori industriali ed agricoli** siano ritenuti come i più importanti, dal punto di vista economico, per la provincia Cremonese.

In confronto, **pochi** intervistati invece **hanno ritenuto** il settore terziario, il **turismo, l'artigianato e il commercio** come settori rilevanti nell'economia locale.

Secondo te, quale tra i seguenti settori è il più importante - economicamente - per la provincia di Cremona? (%)

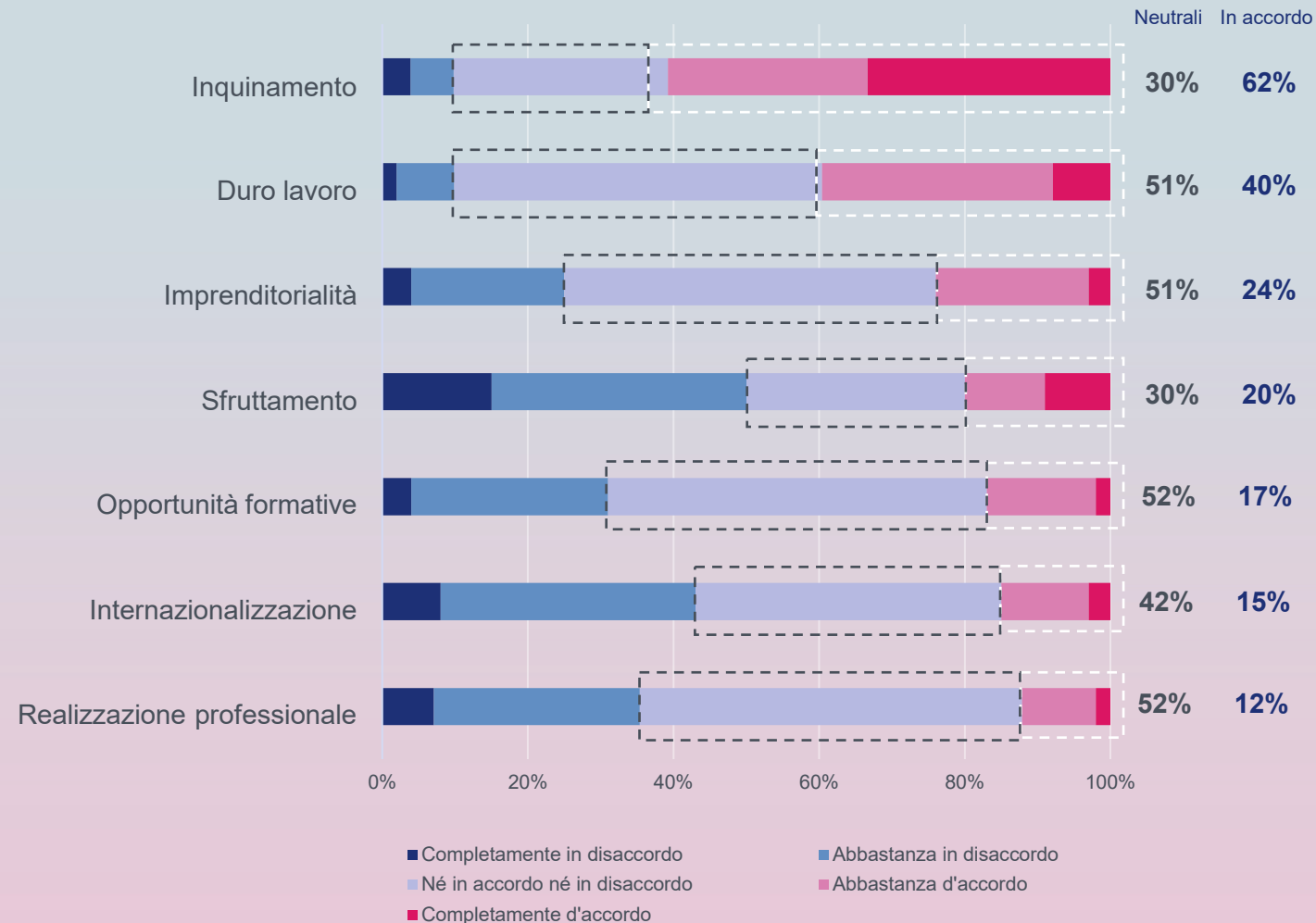


I contenuti sono soggetti a copyright e il loro utilizzo è concesso previa autorizzazione di EngageMinds HUB - Consumer, Food & Health Engagement Research Center

La rappresentazione dell'industria Cremonese

In questo caso è **importante notare** come, nella maggioranza dei casi, **la categoria di risposta più utilizzata fosse quella di mezzo**, rilevando degli **atteggiamenti sostanzialmente neutrali e incerti** nei confronti dell'industria Cremonese, probabilmente **legati alla poca percezione di conoscenza**, come mostrato nel dato precedente. Rilevante, soprattutto, il dato che **più della metà del campione non ha un'opinione riguardo alla possibilità di realizzazione professionale** offerta dalle industrie cremonesi. Unica eccezione a questo sembra essere la **preoccupazione per l'inquinamento** potenzialmente causato dal settore industriale.

Indica quanto, secondo te, le seguenti parole rappresentano bene l'industria Cremonese

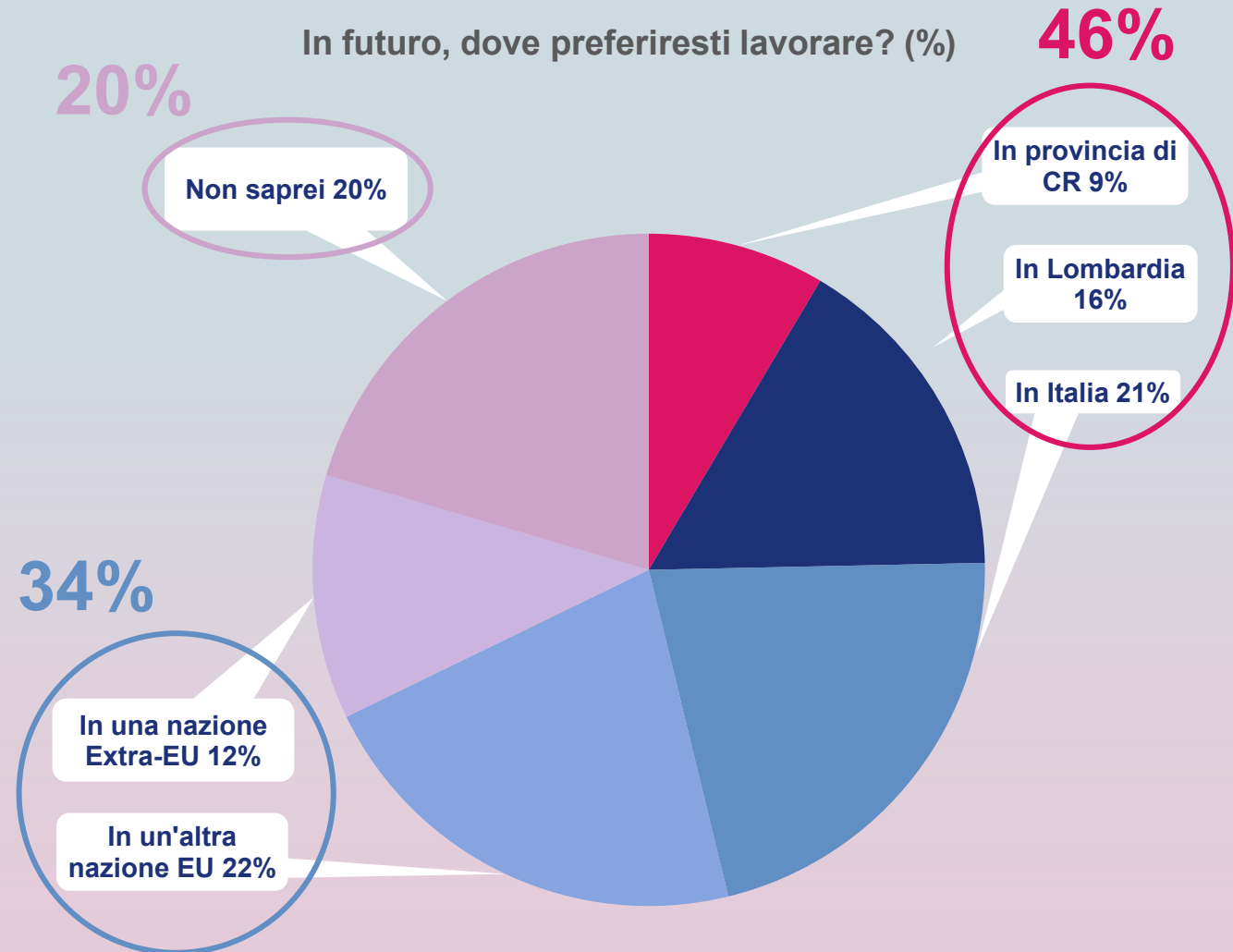


I contenuti sono soggetti a copyright e il loro utilizzo è concesso previa autorizzazione di EngageMinds HUB - Consumer, Food & Health Engagement Research Center

Radicamento nel territorio

Sebbene **una percentuale importante** (20%) di intervistati **indichi di non avere ancora una idea chiara in merito**, risulta evidente come **una larga parte dei rispondenti abbia intenzione di rimanere a lavorare in Italia** e di non emigrare (46%), ma **non necessariamente** in Lombardia (16%) o **rimanendo nella provincia cremonese** (9%).

Non emergono particolari differenze, in questi numeri, andando ad analizzare la percentuale di studenti che desiderano espatriare tra liceali, studenti di istituti tecnici, o professionali.



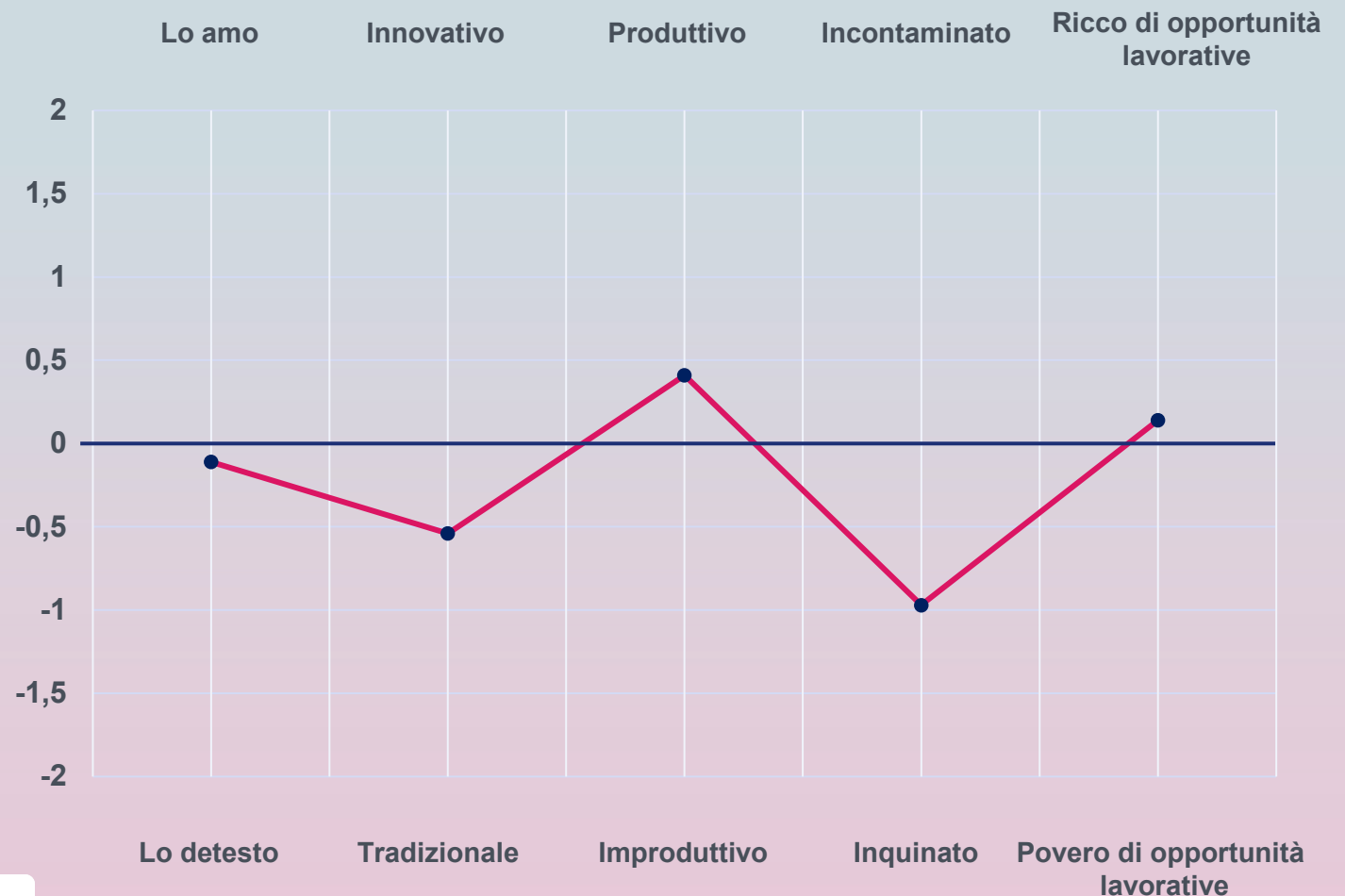
I contenuti sono soggetti a copyright e il loro utilizzo è concesso previa autorizzazione di EngageMinds HUB - Consumer, Food & Health Engagement Research Center

La rappresentazione del territorio

Nella valutazione del territorio cremonese che emerge, vi è una **sostanziale neutralità e bilanciamento** (o incertezza dovuta alla scarsa consapevolezza e conoscenza?).

In generale comunque **sembra emergere l'immagine di un territorio improntato alla tradizione e alla produttività**, ma emerge anche una abbastanza **forte preoccupazione per l'inquinamento**.

Di seguito trovi delle coppie di aggettivi che potrebbero descrivere il territorio Cremonese. Per ciascuna coppia indica quello che, secondo te, è più adatto a descrivere il territorio Cremonese.

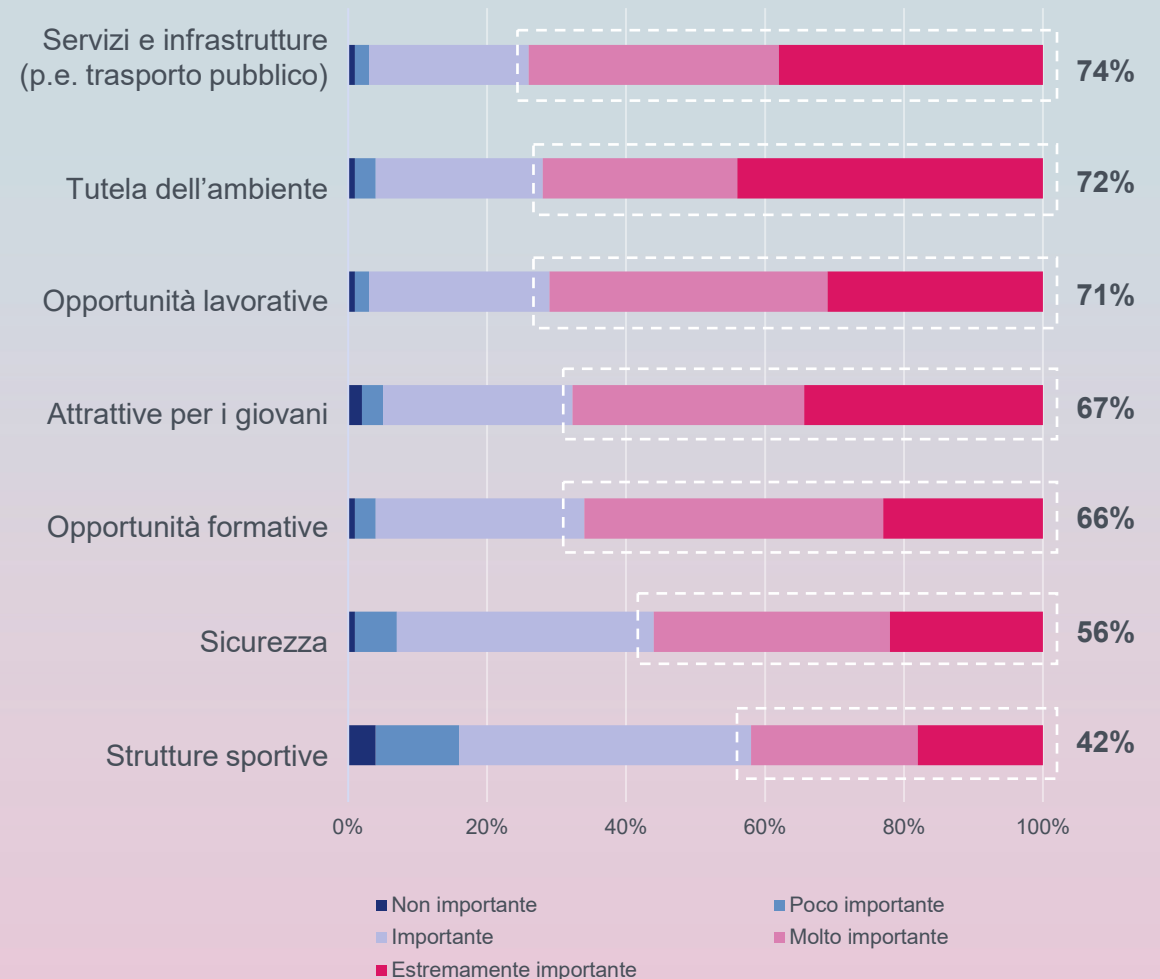


Come migliorare il territorio?

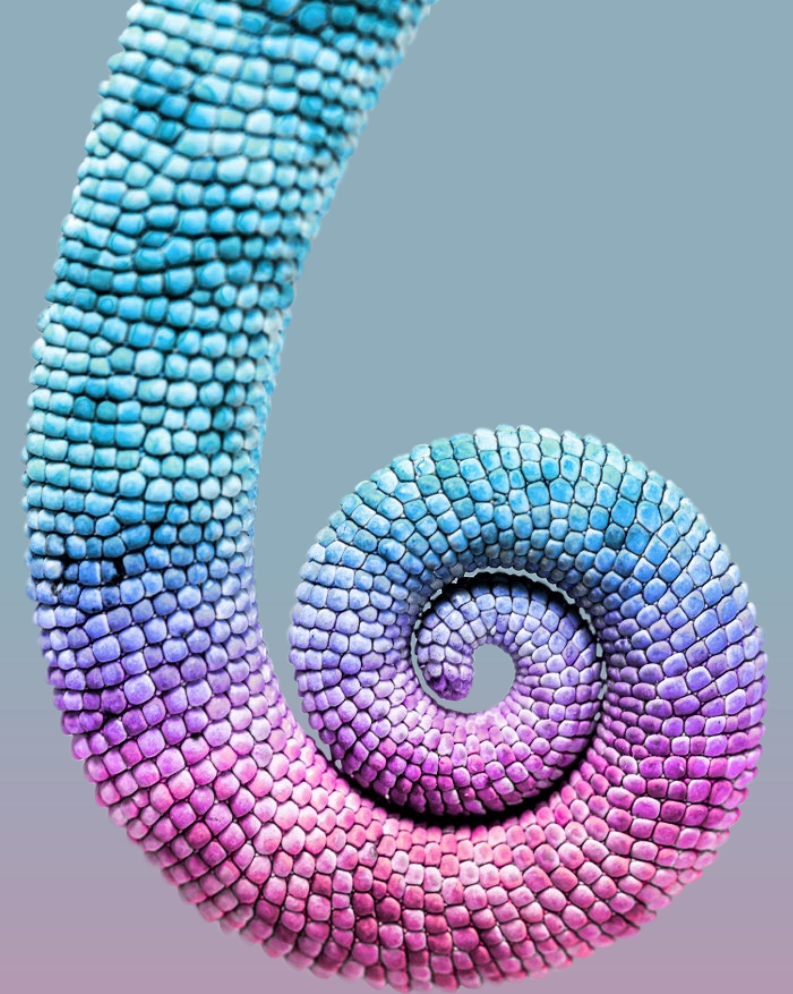
Sebbene tutti questi aspetti siano ritenuti importanti dalla quasi totalità del campione, **gli elementi che emergono come più importanti sono il potenziamento delle infrastrutture e dei servizi, la tutela dell'ambiente, e il miglioramento dell'offerta lavorativa**, formativa, e in generale di attrattive per i giovani.

Seguono la sicurezza e il potenziamento delle strutture sportive: sebbene siano le ultime della lista, sono stati comunque indicati come aspetti molto importanti da circa metà del campione.

Quanto ritieni che sarebbe importante migliorare, nel territorio cremonese, i seguenti aspetti?



SUMMARY



I contenuti sono soggetti a copyright e il loro utilizzo è concesso previa autorizzazione di EngageMinds HUB - Consumer, Food & Health Engagement Research Center

Executive summary

- Per quanto riguarda la scuola, gli studenti chiedono quasi all'unanimità un **potenziamento di infrastrutture e servizi**, ma anche una **maggiore offerta di attività ed esperienze che li connettano col mondo lavorativo**.
- Per il futuro emerge una **forte incertezza da parte degli studenti intervistati**: più della metà riferisce **preoccupazione per il proprio futuro economico e lavorativo**. Si evidenzia però un **desiderio di imprenditorialità ed autonomia**: nella ricerca di un futuro lavoro, infatti, non solo la retribuzione è importante, ma anche la flessibilità oraria, un sano bilanciamento vita/lavoro, e l'autonomia. Molti studenti riferiscono comunque di **voler proseguire gli studi** o, comunque, di **continuare a formarsi** anche dopo essere entrati nel mondo del lavoro.
- Per quanto riguarda il territorio cremonese e il suo tessuto produttivo, emerge da parte degli studenti intervistati una sostanziale neutralità negli atteggiamenti, legata anche a una **scarsa conoscenza**; al tempo stesso si nota un certo **interesse ad entrare maggiormente in contatto con le realtà imprenditoriali del territorio**. Non sembra emergere un forte desiderio di rimanere professionalmente radicati nel territorio in futuro, forse anche a causa della **poca consapevolezza delle possibilità professionali**. Emerge però, in maniera abbastanza evidente, una **forte preoccupazione per l'ambiente** nella provincia Cremonese **e per i livelli di inquinamento ambientale**.

GEN Z

GUIDA AL CAMBIAMENTO

GRAZIE A TUTTI



Gruppo Giovani
Associazione Industriali
Cremona

